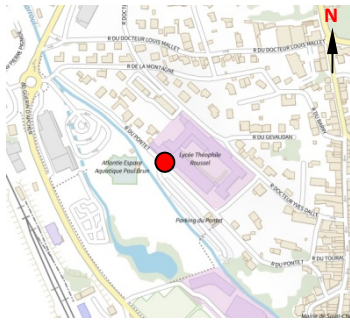
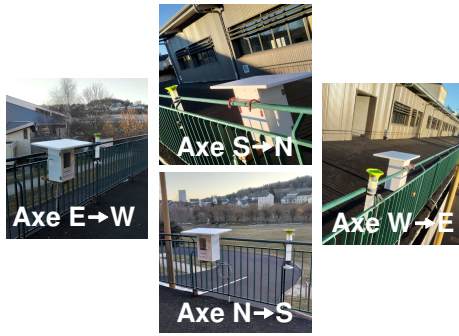


Emplacement de la station météo



Vues de la station météo - Orientation



Département : Lozère  
Commune : Saint Chély d'Apcher 48200  
Lycée Théophile Roussel, laboratoire STL

Latitude : 44° 48' 13,91" Nord  
Longitude : 3° 16' 20,26" Est  
Altitude : 994 m

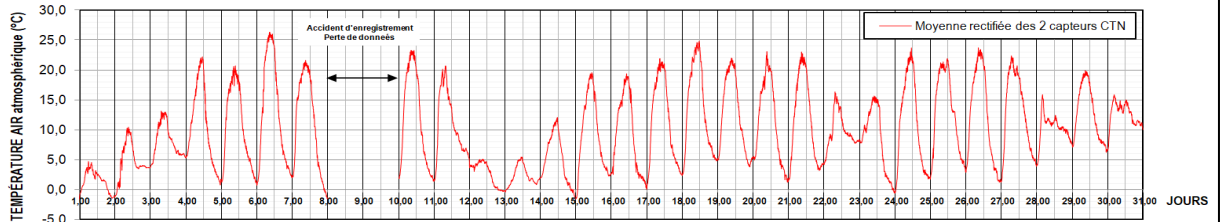
Date de début d'enregistrement : 1<sup>er</sup> avril 2026  
Date de fin d'enregistrement : 30 avril 2026

Capteurs de température : thermistances CTN  
Capteur de pression : BOSCH BMP180  
Pluviomètre DIY

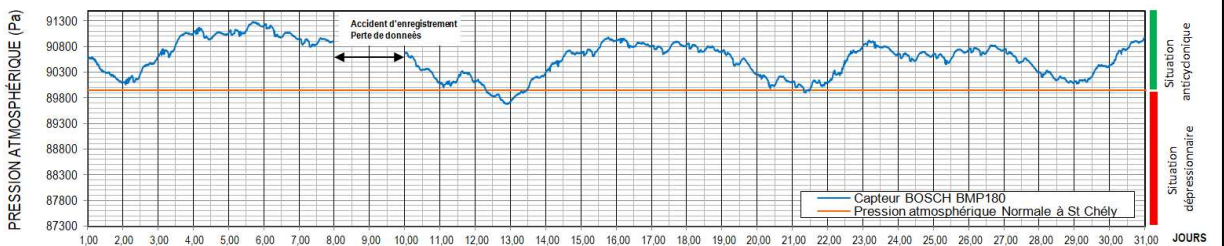
Quel temps à midi ?

Jour	Icône
1	
2	
3	
4	
5	
6	
7	
8	
9	
10	
11	
12	
13	
14	
15	
16	
17	
18	
19	
20	
21	
22	
23	
24	
25	
26	
27	
28	
29	
30	

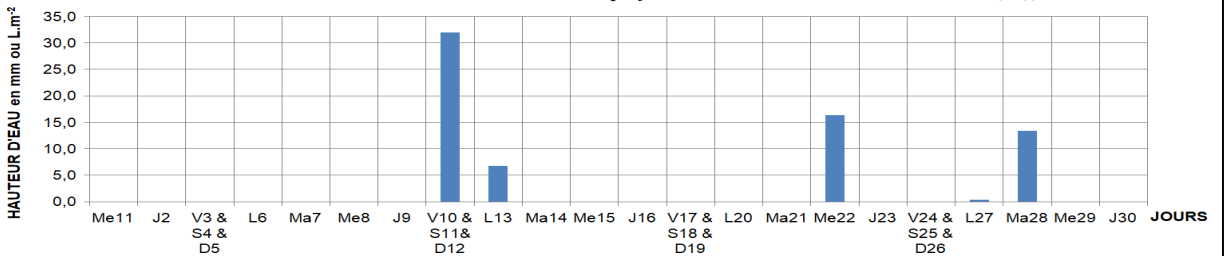
Évolution mensuelle de la TEMPÉRATURE - Chaque jour identifié axe abscisse débute à environ 7h45



Évolution mensuelle de la PRESSION ATMOSPHÉRIQUE - Chaque jour identifié axe abscisse débute à environ 7h45



Évolution mensuelle de la PLUVIOMÉTRIE - Chaque jour identifié axe abscisse débute à environ 7h45



Indicateurs mensuels

- Moyenne mensuelle : 9,8 °C
- Maximum du mois : 26,3 °C
- Minimum du mois : -1,6 °C
- Moyenne mensuelle diurne (8h-18h) : 12,5 °C
- Moyenne mensuelle nocturne (18h-8h) : 7,1 °C
- Plus forte amplitude thermique sur 24 heures : 25,5 °C

Cumul pluviométrique mensuel : 69 mm soit 69 L/m²

Analyse des résultats de nos mesures :

Avril 2026 confirme l'installation du printemps à St-Chély-d'Apcher avec une temp. moy. mensuelle de 9,8 °C, soit une hausse nette de 5,4 °C par rapport au mois de mars. Si ce dernier était marqué par une transition hivernale avec 19 gelées nocturnes, avril se ditingue par des contrastes thermiques importants : nous avons enregistré une temp. max. de 26,3 °C et une amplitude record de 25,5 °C. Côté ciel, avril fut globalement très ensoleillé et caractérisé par un anticyclone en place tout au long du mois. Trois baisses de pression atmosphérique ont engendré des journées plus maussades et des précipitations somme toute assez faibles. La période de 3 jours (11, 12 et 13 avril) fut tout de même assez perturbée, marquée des précipitations liquide et solide. Enfin, malgré un incident technique ayant causé une perte ponctuelle de données, nos mesures illustrent la variabilité typique de notre climat de moyenne montagne, où les après midis parfois estivaux succèdent à des nuits qui restent proches du point de gel.



Il n'est si gentil mois d'avril qui n'ait son chapeau de grésil.

Ailleurs dans le monde à midi

- N'Djamena (Tchad) : 41 °C
- Buenos Aires (Argentine) : 25 °C
- New York (États-Unis) : 17 °C
- Upernavik (Groenland) : 0°C
- Berlin (Allemagne) : 12 °C
- Pékin (Chine) : 17 °C
- Melbourne (Australie) : 33°C

Source : Météo-France monde



Réchauffement climatique

Le changement climatique provoque de nombreux problèmes pour les habitations. Les fortes chaleurs peuvent rendre les maisons difficiles à supporter en été, surtout dans les villes. Les tempêtes, les inondations et les sécheresses endommagent aussi les bâtiments et fragilisent les infrastructures. Dans certaines régions, la montée des eaux menace directement les maisons situées près des cotes.

Source : <https://www.adaptation-changement-climatique.gouv.fr>

